



# *PARCOURS APRÈS LA CLASSE DE 3<sup>e</sup>*

# ORIENTATION, AFFECTATION ET INSCRIPTION

2020

## 1<sup>er</sup> SEMESTRE

- Information sur l'orientation et premier conseil de classe
- **Intentions d'orientation** exprimées sur la fiche de dialogue par les élèves et leur famille
- **Avis provisoire** d'orientation du conseil de classe sur la fiche dialogue.

## 2<sup>ND</sup> SEMESTRE

- **Vœux d'orientation définitifs** des élèves et de leur famille sur la fiche dialogue + **dossier d'affectation** (formation/établissement)

## NOVEMBRE

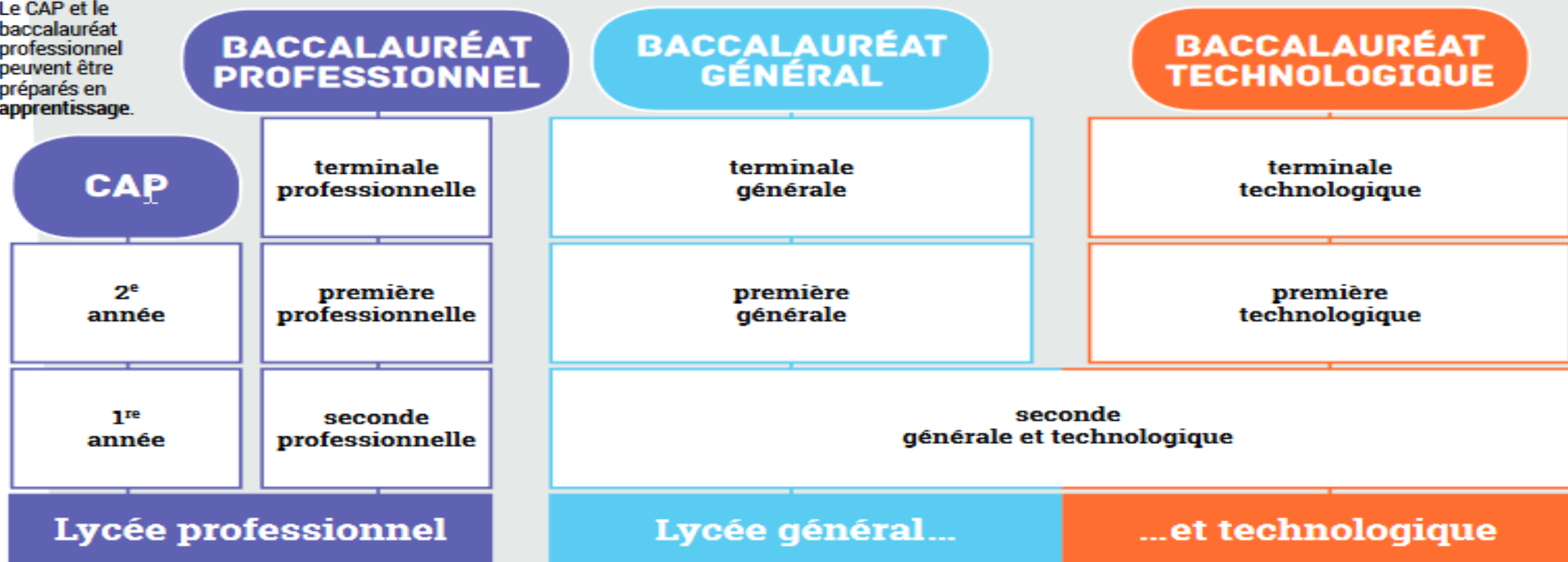
- **Proposition de voie d'orientation par le conseil de classe du 2<sup>nd</sup> semestre et décision du chef d'établissement**, en l'occurrence : **2<sup>de</sup> générale et technologique ou 2<sup>de</sup> pro ou 1<sup>re</sup> année de CAP ou redoublement exceptionnel** (le maintien peut être demandé par l'élève et sa famille)
  - **Si accord** : validation et **décision d'orientation définitive**
  - **Si désaccord** : **entretien** famille/chef d'établissement et possibilité de saisir la **commission d'appel**

## 15 DECEMBRE

- Réception des **notifications d'affectation** et **surtout inscription** dans l'établissement.

2021

Le CAP et le baccalauréat professionnel peuvent être préparés en apprentissage.



**APRÈS LA CLASSE DE TROISIÈME**

Des passerelles entre les différentes voies sont possibles.

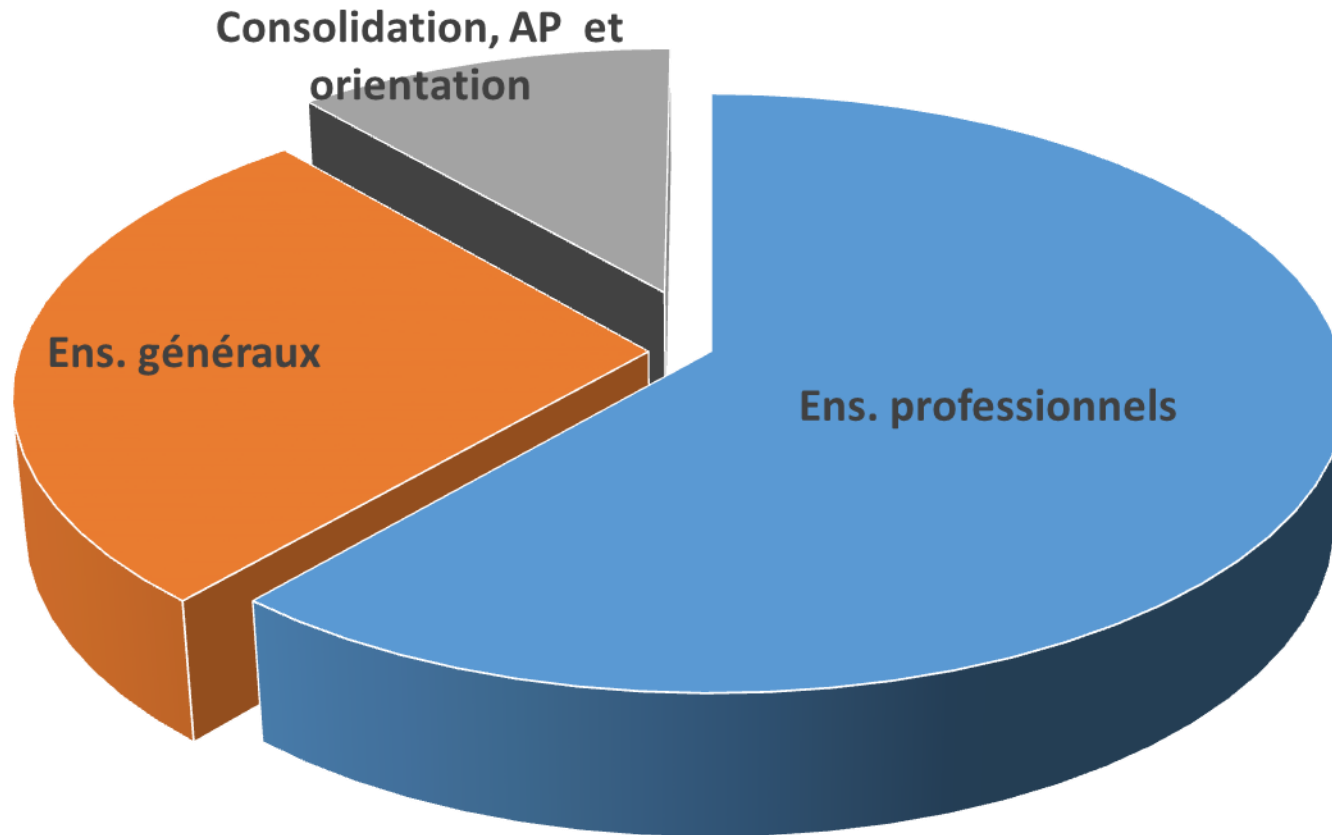
Source MEN

# LE CAP (1<sup>re</sup> et 2<sup>e</sup> années)

- **Sous statut scolaire ou en apprentissage**
- **Prépare à un métier précis**
- **1<sup>er</sup> niveau de qualification pour l'emploi, mais n'existe pas dans tous les métiers**
- **Familles de métier en 1<sup>ere</sup> année**
- **Poursuite d'études essentiellement en 1<sup>re</sup> bac pro.**

- **Co-intervention** enseignant pro et enseignants de français ou de mathématiques
- **Heures de consolidation, accompagnement personnalisé et orientation**
- Réalisation **d'un chef d'œuvre** (œuvre concrète et pluridisciplinaire)
- **Test de positionnement** en français et mathématiques à l'entrée en CAP
- **CAP en 1, 2 ou 3 ans** en fonction du profil et des besoins de l'élève, évalués à partir du positionnement scolaire en début de formation

# LA RÉPARTITION DES ENSEIGNEMENTS EN CAP



## Enseignements professionnels :

- Dont co-intervention enseignant pro avec enseignants de français ou de mathématiques
- Dont réalisation d'un chef d'œuvre sur les 2 années (œuvre concrète et pluridisciplinaire)

## Enseignements généraux :

Français, HG, EMC, math, PC, LV1, Arts, EPS

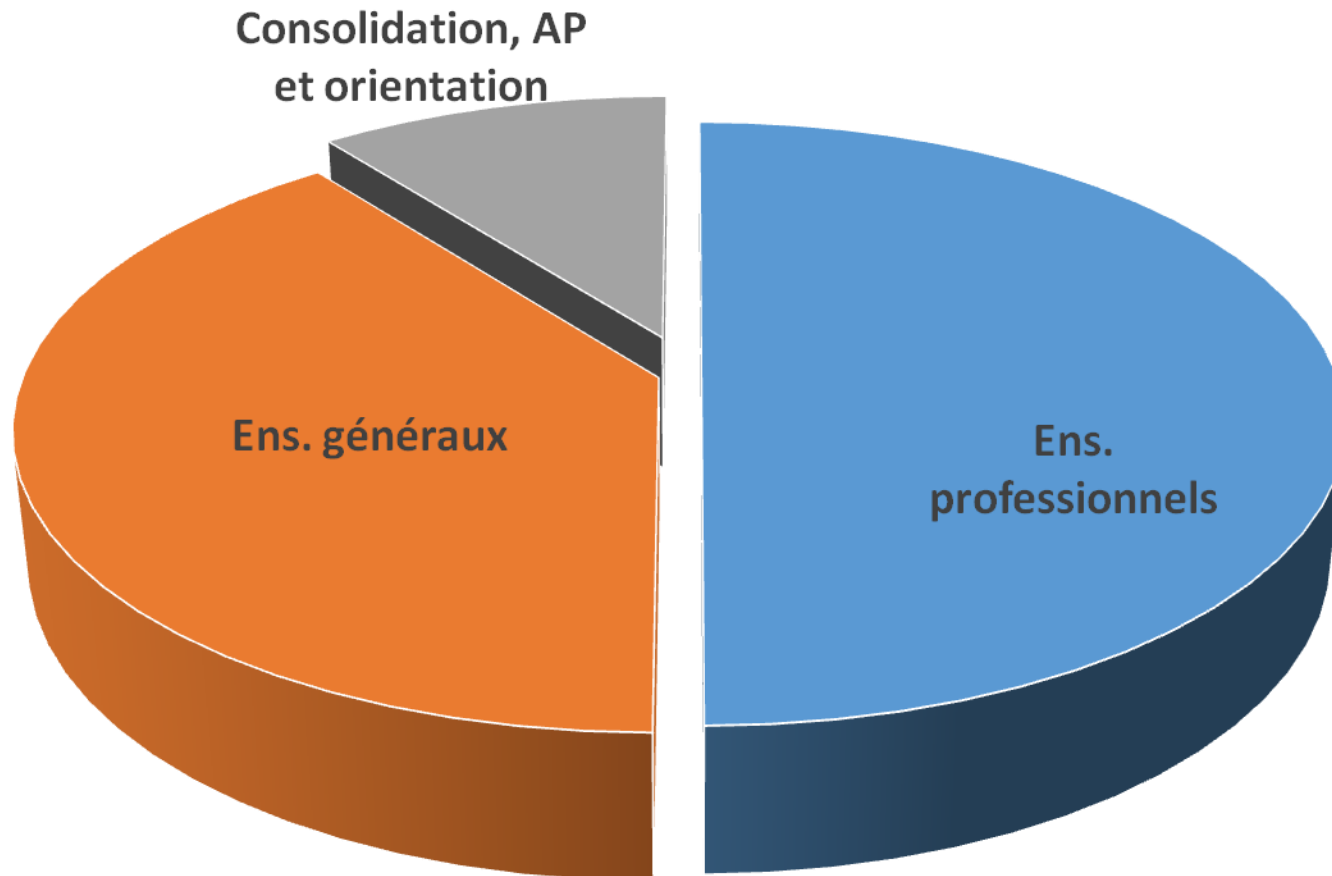
**+ 12 à 14 semaines de PFMP pour un CAP en 2 ans  
(5 semaines pour un CAP en 1 an)**

# LE BAC PRO (2<sup>de</sup> pro, 1<sup>re</sup> pro et T<sup>le</sup> pro)

- Sous statut scolaire ou en apprentissage
  - Prépare à un champ professionnel
  - Famille de métiers en 2<sup>nd</sup>e pro mais pas dans tous les domaines pro.
  - 80 spécialités/ 45 en NC
  - Poursuite d'études essentiellement en BTS
- **Co-intervention** enseignant pro et enseignants de français ou de mathématiques
  - **Heures de consolidation, AP et orientation**, avec un module « **insertion** » ou « **poursuite d'études** » en terminale
  - Réalisation d'**un chef d'œuvre** en 1<sup>re</sup> et T<sup>le</sup> (œuvre concrète et pluridisciplinaire)
  - **Tests de positionnement** en français et mathématiques à l'entrée en 2<sup>de</sup> bac pro, depuis 2018
    - Français : compréhension orale et écrite, compréhension du fonctionnement de la langue – 50 min
    - Mathématiques : géométrie modulaire (représenter l'espace, calculer avec des grandeurs et exprimer des résultats dans les unités adaptées), calcul littéral (mettre un problème en équation en vue de sa résolution, résoudre des équations ou inéquations du premier degré) – 50 min
  - Organisation de **certaines sections de 2<sup>de</sup> bac pro en familles de métiers\*** **uniquement sous statut scolaire.**

*\* Une famille de métiers peut regrouper entre deux et dix spécialités de baccalauréats, présentant plusieurs compétences professionnelles communes.*

# LA RÉPARTITION DES ENSEIGNEMENTS EN BAC PRO



## Enseignements professionnels :

- Dont co-intervention enseignant pro avec enseignants de français ou de mathématiques
- Dont réalisation d'un chef d'œuvre en 1<sup>re</sup> et T<sup>le</sup> (œuvre concrète et pluridisciplinaire)

## Enseignements généraux :

Français, HG, EMC, LV1, math, PC ou LV2, Arts, EPS

**+ 18 à 22 semaines de PFMP sur les 3 années de bac pro**

# Des FAMILLES DE MÉTIERS en 2021

## Métiers de l'administration et la relation client

- MÉTIERS DU COMMERCE ET DE LA VENTE option : animation et gestion de l'espace commercial
- MÉTIERS DU COMMERCE ET DE LA VENTE option : prospection-clientèle et valorisation de l'offre commerciale
- MÉTIERS DE L'ACCUEIL
- ASSISTANCE A LA GESTION DES ORGANISATIONS ET DE LEURS ACTIVITES

## Métiers de l'hôtellerie-restauration

- CUISINE
- COMMERCIALISATION ET SERVICES EN RESTAURATION

## Métiers des études et de la modélisation numérique du bâtiment

- TECHNICIEN D'ÉTUDES DU BÂTIMENT OPTION A: ASSISTANT EN ARCHITECTURE
- TECHNICIEN D'ÉTUDES DU BÂTIMENT OPTION B : ÉCONOMIE DE LA CONSTRUCTION

## Métiers du transport et de la logistique

- LOGISTIQUE
- Organisation TRANSPORT de marchandise

## Métiers de la construction durable bois

- TECHNICIEN CONSTRUCTEUR BOIS
- TECHNICIEN MENUISIER AGENCEUR
- ETUDES ET RÉALISATION D'AGENCEMENT

## Métiers de l'énergétique

- TECHNICIEN EN INSTALLATION DES SYSTÈMES ÉNERGÉTIQUES ET CLIMATIQUES
- TECHNICIEN DU FROID ET DU CONDITIONNEMENT D'AIR
- MÉTIERS DE L'ÉLECTRICITÉ ET DE SES ENVIRONNEMENTS CONNECTÉS



# FAMILLES DE MÉTIERS EN 2021

## Métiers de la maintenance des matériels

- MAINTENANCE DES MATÉRIELS AGRICOLES
- MAINTENANCE DES MATÉRIELS DE LA CONSTRUCTION ET DE LA MANUTENTION

## Métiers de la maintenance des véhicules

- MAINTENANCE DES VÉHICULES VOITURES PARTICULIÈRES
- MAINTENANCE DES VÉHICULES TRANSPORT ROUTIER
- MAINTENANCE DES VÉHICULES MOTOCYCLES

## Métiers de la Réalisation de produits mécaniques

- Chaudronnerie
- métallerie

## Métiers de l'agriculture

- Production horticole
- Polyculture-Élevage
- Jardinier paysagiste
- Agriculture des régions chaudes

# APPRENTISSAGE

Les diplômes professionnels, comme le CAP et le bac pro, peuvent se préparer en apprentissage.

L'apprentissage repose sur le principe de l'alternance entre enseignement théorique en Centre de Formation pour Apprentis (CFA) et enseignement du métier chez l'employeur, avec lequel l'apprenti a signé son contrat de travail. Comme tout contrat de travail, il donne lieu à une rémunération.

## Démarche

Dès juillet, se pré-inscrire au Point A pour se présenter aux épreuves de sélection en septembre et rechercher un employeur

Signer un contrat avec l'employeur, qui vous inscrit en formation dans un CFA

## Durée

2 ans pour un CAP et 3 ans pour un bac pro

## Lieu

Cours en CFA , en alternance avec les périodes de travail chez l'employeur

## Conditions

Avoir entre 16 et 30 ans

## Rémunération

selon l'âge et l'année d'études 50% à 70% du SMG

# LA SECONDE GÉNÉRALE ET TECHNOLOGIQUE

Sauf 2<sup>de</sup> « sciences et technologies de l'hôtellerie »

## ENSEIGNEMENTS COMMUNS

• Français	4 h
• Histoire – géographie	3 h30*
• LV1 et LV2	6 h*
• <b>Sciences économiques</b>	1 h 30
• Mathématiques	4 h
• Physique-chimie	3 h
• Sciences de la vie et de la terre	1 h 30
• Éducation physique et sportive	2 h
• Enseignement moral et civique	18 h/an
• <b>Sciences numériques et technologie</b>	1 h 30
• Éléments fondamentaux de la culture kanak	0h30*
• Accompagnement personnalisé	1h*
• Accompagnement au choix d'orientation	54 h/an
• Heures de vie de classe	

**+ de 0 à 1 ENSEIGNEMENT(S) OPTIONNEL(S)**

**AU CHOIX 1 ENSEIGNEMENT GÉNÉRAL :**

• Langues et cultures de l'Antiquité : latin	3 h
• Langues et cultures de l'Antiquité : grec	3 h
• Langue vivante 3	3 h
• Arts : au choix parmi arts plastiques ou cinéma-audiovisuel ou danse ou histoire des arts ou musique ou théâtre	3 h
Éducation physique et sportive	3 h
• Écologie-agronomie-territoires-développement durable	3 h

**AU CHOIX 1 ENSEIGNEMENT TECHNOLOGIQUE :**

• Management et gestion	1 h 30
• Santé et social	1 h 30
• Biotechnologies	1 h 30
• Sciences et laboratoire	1 h 30
• Sciences de l'ingénieur	1 h 30
• Création et innovation technologiques	1 h 30
• Création et culture – design	6 h
• Hippologie et équitation ou autres pratiques sportives	3 h
Pratiques sociales et culturelles	3 h
• Pratiques professionnelles	3 h
• Atelier artistique	72 h annuelles

- Possibilité de choisir, au maximum, 2 enseignements optionnels (1 en enseignement général et 1 en technologique)
- Les enseignements LCA latin et grec peuvent être choisis en plus

**HORAIRES DU CYCLE TERMINAL DE LA VOIE GENERALE**

<b><u>ENSEIGNEMENTS COMMUNS :</u></b>	<b>En 1<sup>re</sup></b>
• Français	4 h
• Histoire-géographie	3 h
• LV1 et LV2	4h 30
• Éducation physique et sportive	2 h
• Enseignement scientifique	2 h
• Enseignement moral et civique	18 h/an

<b><u>3 ENSEIGNEMENTS DE SPÉCIALITÉ</u></b>	4 h
---	-----

Accompagnement personnalisé Accompagnement au choix de l'orientation Heures de vie de classe	54 h/an
<i>+ éventuellement 1 enseignement optionnel</i>	3 h

<b><u>ENSEIGNEMENTS COMMUNS :</u></b>	<b>En T<sup>le</sup></b>
• Philosophie	4 h
• Histoire-géographie	3 h
• LV1 et LV2	4 h
• Éducation physique et sportive	2 h
• Enseignement scientifique	2 h
• Enseignement moral et civique	18 h/an

<b><u>2 ENSEIGNEMENTS DE SPÉCIALITÉ</u></b> parmi ceux choisis en 1 <sup>re</sup>	6 h
--	-----

Accompagnement personnalisé Accompagnement au choix de l'orientation Heures de vie de classe	54 h/an
<i>+ éventuellement 2 enseignements optionnels</i>	3 h

## HORAIRE DU CYCLE TERMINAL DE LA VOIE GÉNÉRALE

ENSEIGNEMENTS COMMUNS :En 1<sup>re</sup>3 ENSEIGNEMENTS DE SPÉCIALITÉ :

• Arts	4 h
• Biologie-écologie	4 h
• Histoire-géographie, géopolitique et sciences politiques	4 h
• Humanités, littérature et philosophie	4 h
• Langues, littératures et cultures étrangères	4 h
• Littérature et LCA	4 h
• Mathématiques	4 h
• Numérique et sciences informatiques	4 h
• Physique-chimie	4 h
• Sciences de la vie et de la Terre	4 h
• Sciences de l'ingénieur	4 h
• Sciences économiques et sociales	4 h

Accompagnement personnalisé	
Accompagnement au choix de l'orientation	54 h/an
Heures de vie de classe	

+ éventuellement 1 enseignement optionnel 3 h

ENSEIGNEMENTS COMMUNS :En T<sup>le</sup>2 ENSEIGNEMENTS DE SPÉCIALITÉ parmi ceux choisis en 1<sup>re</sup> :

• Arts	6 h
• Biologie-écologie	6 h
• Histoire-géographie, géopolitique et sciences politiques	6 h
• Humanités, littérature et philosophie	6 h
• Langues, littératures et cultures étrangères	6 h
• Littérature et LCA	6 h
• Mathématiques	6 h
• Numérique et sciences informatiques	6 h
• Physique-chimie	6 h
• Sciences de la vie et de la Terre	6 h
• Sciences de l'ingénieur	6 h
• Sciences économiques et sociales	6 h

Accompagnement personnalisé	
Accompagnement au choix de l'orientation	54 h/an
Heures de vie de classe	

+ éventuellement 2 enseignements optionnels 3 h

## HORAIRES DU CYCLE TERMINAL DE LA VOIE TECHNOLOGIQUE

<b><u>ENSEIGNEMENTS COMMUNS :</u></b>	
Français	3 h en 1 <sup>re</sup>
Philosophie	2 h en T <sup>le</sup>
Histoire-géographie	1 h 30
Enseignement moral et civique	18 h/an
Mathématiques	3 h
LV1 et LV2	4 h30
Éducation physique et sportive	2 h
Accompagnement personnalisé Accompagnement au choix de l'orientation Heures de vie de classe	54 h/an
<b>+ 3 spécialités en 1<sup>re</sup> et 2 spécialités en T<sup>le</sup> (voir tableau suivant)</b>	
<i>+ éventuellement des enseignements optionnels selon la série</i>	

## SPÉCIALITES DU CYCLE TERMINAL PAR SÉRIE TECHNOLOGIQUE

En 1<sup>re</sup> et TERM

<b>STMG</b>	<ul style="list-style-type: none"> <li>• <b>Management, sciences de gestion</b> et numérique avec <u>1 enseignement spécifique parmi</u> : gestion et finance/ mercatique (marketing) / ressources humaines et communication / systèmes d'information de gestion</li> <li>• Droit et économie</li> </ul>
<b>ST2S</b>	<ul style="list-style-type: none"> <li>• Chimie, biologie et physiopathologie humaines</li> <li>• <b>Sciences et techniques sanitaires et sociales</b></li> </ul>
<b>STHR</b>	<ul style="list-style-type: none"> <li>• <b>Sciences et technologies culinaires et des services</b> – enseignement scientifique alimentation-environnement</li> <li>• Économie – gestion hôtelière</li> </ul>
<b>STI2D</b>	<ul style="list-style-type: none"> <li>• <b>Ingénierie, innovation et développement durable</b> avec <u>1 enseignement spécifique parmi</u> : architecture et construction / énergies et environnement / innovation technologique et éco-conception / systèmes d'information et numérique</li> <li>• Physique-chimie et mathématiques</li> </ul>
<b>STAV</b>	<ul style="list-style-type: none"> <li>• <b>Gestion des ressources</b> et de l'alimentation</li> <li>• Territoires et sociétés</li> <li>• Technologie agricole</li> </ul>
<b>STL</b>	<ul style="list-style-type: none"> <li>• <b>Physique-chimie et mathématiques</b></li> <li>• <b>Biochimie-biologie-biotechnologie</b> <u>ou</u> sciences physiques et chimiques en laboratoire</li> </ul>
<b>STD2A</b>	<ul style="list-style-type: none"> <li>• Analyse et méthodes en design</li> <li>• <b>Conception et création en design et métiers d'art</b></li> </ul>



## **Lycée LA PÉROUSE**

**BP M5 – 98849 Nouméa Cedex**

**Tél : 28 33 60 – Fax : 27 74 50**

<http://weblaperouse.ac-noumea.nc/>

**Bac général 2021, spécialités proposées :**

**Mathématiques / Physique-chimie/ Science de la vie et de la Terre / Sciences Économiques et Sociales / Histoire-géographie, géopolitique et sciences politiques / Humanités, littérature et philosophie / Numérique et sciences informatiques/ Langues, littératures et cultures étrangères / Langues, littératures et cultures de l'antiquité / Arts : Cinéma audiovisuel / Théâtre.**

**Enseignement général optionnel en 2<sup>nde</sup> :**

Latin, Drehu, Nengone

**Enseignement technologique optionnel :**

Management et gestion, sciences laboratoire.

## **Langues vivantes**

LVA : Anglais

LVB : Allemand, Espagnol, Japonais, Italien, Chinois en Tale

LVC : Drehu, Nengone

## **Sections particulières :**

CHAM : Sport : Escalade, Escrime, Tennis de table, Tir à l'arc, Squash, Tennis

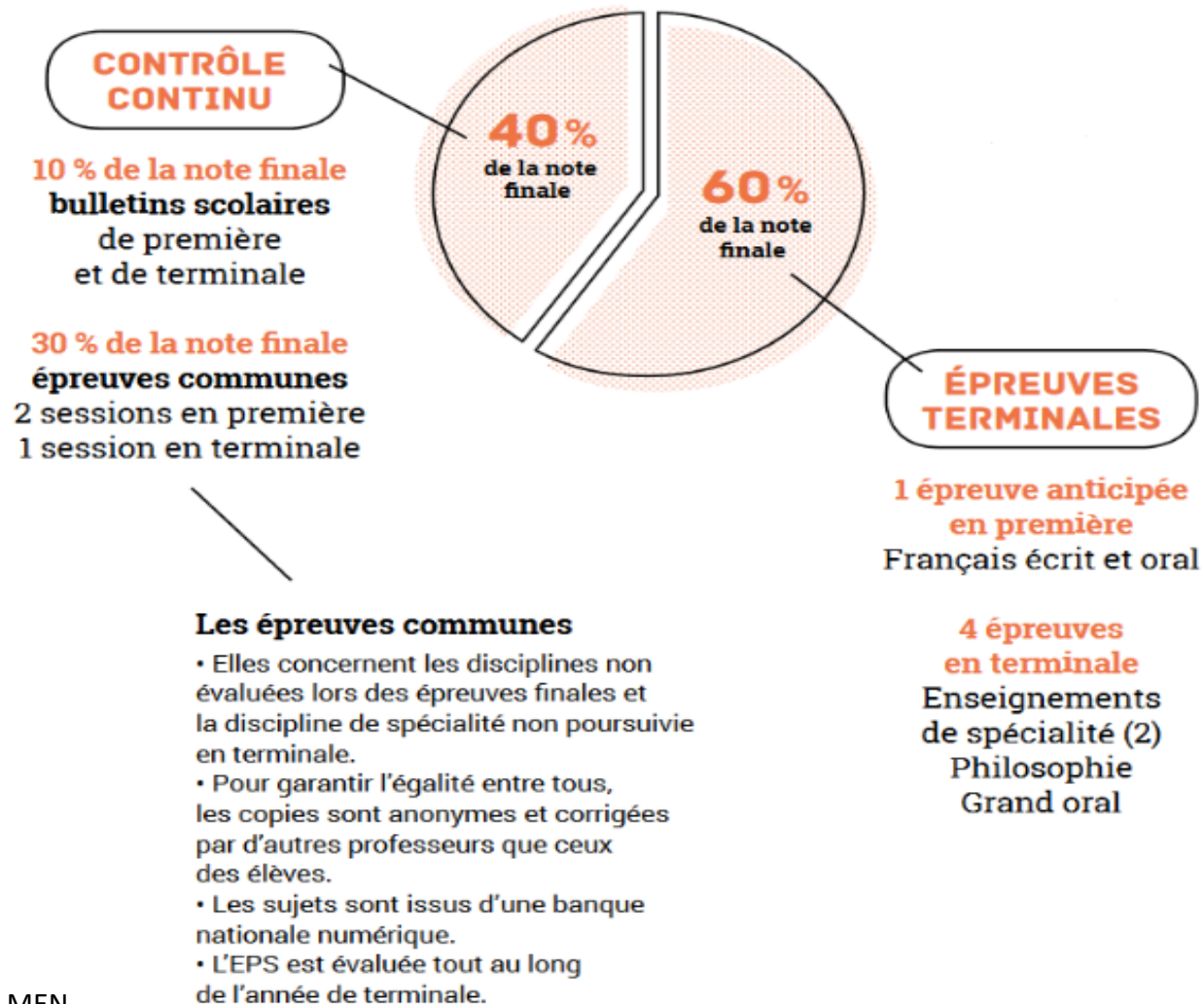
Section euro DNL anglais

Section int. australienne ( continuité en projet)

## **Bac technologique préparé :**

**Bac STMG Enseignements spécifiques : gestion et finance / mercatique / ressources humaines et communication**

# L'ÉVALUATION DU NOUVEAU BAC 2021



## COEFFICIENTS EN BAC GÉNÉRAL

- Français écrit : 5
- Français oral : 5
- Philosophie : 8
- Épreuve orale : 10
- Épreuves de spécialité : 16 X 2

## COEFFICIENTS EN BAC TECHNOLOGIQUE

- Français écrit : 5
- Français oral : 5
- Philosophie : 4
- Épreuve orale : 14
- Épreuves de spécialité : 16 X 2

# L'AFFECTATION

## ➤ AFFECTATION : 2<sup>de</sup> PROFESSIONNELLE ET 1<sup>re</sup> ANNÉE DE CAP

**Le barème académique prend en compte :**

- la classe d'origine
- les résultats scolaires (notes pondérées selon la spécialité demandée)
- les bonifications éventuelles (commission académique...)

## ➡ Certaines formations professionnelles nécessitent des procédures de recrutement particulières et anticipées

- CAP agent de sécurité et bac pro métiers de la sécurité
- 2<sup>nd</sup>e pro artisanat et métiers d'art : communication visuelle et pluri média
- 2<sup>de</sup> « passerelle » au Lycée Do Kamo
- 

## ➤ AFFECTATION : 2<sup>de</sup> GÉNÉRALE ET TECHNOLOGIQUE

- **Sur le ou les lycée(s) de secteur.**

L'élève est affecté à partir de son secteur géographique d'habitation. Possibilité de choisir des enseignements optionnels lors de l'inscription au lycée

- **Avec des enseignements optionnels rares ou la 2<sup>de</sup> « sciences et technologies de l'hôtellerie »** : les zones de desserte des lycées peuvent être élargies.
- Enseignement optionnel EATDD au lycée agricole de Poembout
- CHAM
- Enseignement optionnel Création Culture Design au Lycée Jules Garnier

## ➤ **L'ASSOUPLISSEMENT DE LA CARTE SCOLAIRE**

Concerne **uniquement l'entrée en 2<sup>de</sup> générale et technologique**

➡ **Affectation dans la limite des places disponibles**

### **CRITÈRES PRIORITAIRES**

1. Le handicap (priorité absolue)
2. La nécessité d'une prise en charge médicale à proximité de l'établissement
3. Les élèves boursiers au mérite ou sur critère social
4. Les élèves dont un frère ou une sœur est déjà scolarisé(e) dans l'établissement
5. Les élèves dont le domicile est situé en limite de secteur et proche de l'établissement souhaité.
6. Les élèves devant suivre un parcours particulier

***Concernant les procédures d'affectation, renseignez-vous auprès de votre établissement et du CIO***

Pour rencontrer un.e Psychologue du conseil en orientation :

## Au Centre d'Information et d'Orientation à Nouméa

10, rue Georges Baudoux Nouméa

Tél. : 26 61 66

<http://cio.noumea.nc>

[cio@ac-noumea.nc](mailto:cio@ac-noumea.nc)

### Sans Rendez-vous :

- Du lundi au jeudi de 8h à 11h30 et de 12h30 à 16h. Et le vendredi de 12h30 à 16h.

- Pendant les vacances scolaires de 8h à 11h et de 12h à 15h.

### - Au collège Baudoux

**Le mardi de 12h30 à 16h**

Bureau près de l'accueil du collège

Sur RV auprès du bureau de la scolaire

Guide  
Nouvelle-Calédonie

Rentrée 2021

En classe de 3<sup>e</sup>  
Préparer  
son orientation

Vice-rectorat  
de la Nouvelle-Calédonie

Ministère de l'Éducation Nationale et de la Jeunesse  
REPUBLIQUE FRANÇAISE

Avec le soutien de  
onisep

Après le 3<sup>e</sup> 2021

Page 1

**Merci de votre attention**

---



MINISTÈRE  
DE L'ÉDUCATION  
NATIONALE ET  
DE LA JEUNESSE

MINISTÈRE  
DE L'ENSEIGNEMENT SUPÉRIEUR,  
DE LA RECHERCHE  
ET DE L'INNOVATION



**onisep**

**TOUTE L'INFO SUR LES MÉTIERS  
ET LES FORMATIONS**